

Le sujet comporte deux parties : les dossiers sont indépendantes.

Première partie \_\_\_\_\_ :

Exercice n° 1 :

Exercice n° 2 :

Deuxième partie \_\_\_\_\_ :

Dossier 1 : Constitution de l'entreprise

Dossier 2 : Bilan comptable

Dossier 3 : Bilan fonctionnel

Dossier 4 : Fiche de stock

**Première partie :**

**Exercice n° 1 :**

L'entreprise « **ELFAHEM** » commercialise des appareils électroménagers.  
Elle vous communique ci-après, les informations relatives aux stocks des aspirateurs modèle  
« AEE-120 »

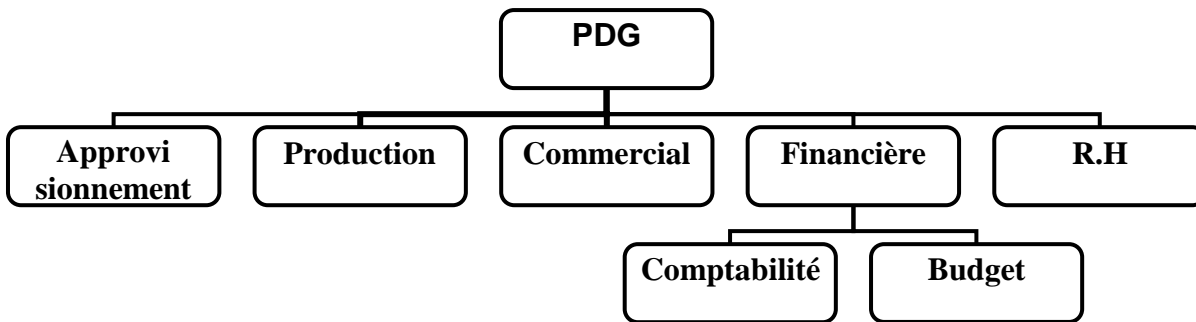
Désignations	Années	
	2010	2011
Stocks au 31/12	10000D	11550D
Coût d'achat annuel des aspirateurs « AEE-120 » vendus	120000D	107750D
Coefficient de rotation des stocks	12fois	A déterminer

**Travail à faire :**

- 1) Calculer pour l'année 2011 :
  - a) la valeur du stock moyen ;
  - b) le coefficient de rotation des stocks ;
  - c) la durée moyenne de stockages.
- 3) Commentez la situation de l'entreprise, sachant que le coefficient moyen de rotation des stocks du secteur est de 15fois par an.

### Exercice n°2 :

On vous donne la présentation schématique de l'entreprise « Baboucha ».



### Travail à faire :

- 1) Quelle est la nature d'activité de cette entreprise ?
- 2) Quelle est la structure utilisée dans cette entreprise ?
- 3) Qu'appelle-t-on cette présentation schématique ?
- 4) Déterminer et expliquer les liens qui peuvent exister au sein de cette organisation.

## Deuxième partie :

### **DOSSIER 1 :**

Le 02/03/N, trois amis : Anis, Ali et Amir ont décidé de créer une entreprise dénommée « Asma » spécialisé dans la fabrication des articles Z.

Les trois associés décident d'apporter :

Apport d'Anis : Machines industrielles pour 50000 D.

Dépôt d'argent dans la banque STB : 10000 D.

Apport d'Ali : Des meubles pour 15000 D

Deux caisses enregistreuses pour 4500 D l'une.

Des espèces en caisse pour 6000 D

Apport d'Amir : Un fonds de commerce pour 50000 D dont dette fournisseur représente le  $\frac{1}{5}$  de valeur de fonds de commerce.

Un stock de bois pour 5000 D

Des créances pour 4500 D et des titres de participations pour 2500 D

Un logiciel pour 5500 D et des espèces pour 7500 D.

### Travail à faire :

- 1) Quelle est la nature d'activité et la forma juridique de cette entreprise ?
- 2) Calculer le capital de l'entreprise et exprimer en pourcentage la part du capital de chacun des associés.
- 3) Présenter le bilan d'ouverture de l'entreprise. (ANNEXE 1).

### **DOSSIER 2 :**

Le comptable de l'entreprise « Halazouna » vous donne la balance ci-dessous mentionnée pour l'aider à établir le bilan comptable :

Compte de bilan	Soldes débiteurs	Soldes créditeurs
Logiciel	13000	
Amortissement pour dépréciation des immob.corporelles		4681
Clients-Effets à recevoir	2040	
Fournisseur d'exploitation		12051
Placements courants	17000	
I.T.M.O.I	17000	
Titres de participation	14000	
Stocks de matières premières	25824.5	
Constructions	80000	
Banques	12030	
Provisions pour dépréciation des comptes clients		1140
Emprunt bancaire		18400
Equipement de bureau	4600	
Concours bancaire		16030
Caisse	8000	
Résultat de l'exercice		?
Stocks de produits finis	19326.5	
Fournisseur d'immobilisation		45000
Clients	28000	
Capital		200000
Fournisseur d'exploitation -Effets à pays		8000
Terrain	84000	

**Travail à faire :**

- 1) Calculer la valeur de résultat de l'exercice.
- 2) Présenter le bilan comptable avec toutes les notes correspondantes. (ANNEXE 2)

**DOSSIER 3 :**

Au 31/12/N le bilan fonctionnel en grande masse de l'entreprise « Chäma »  
Se présente comme suit (somme en dinars).

Emplois	Montant	Ressources	Montant
Emplois stables	280000	Ressources stables	300000
Actifs courants H.T	169000	Passifs courants H.T	130000
Trésorerie de l'actif	1000	Trésorerie de passif	20000
<b>Total</b>		<b>Total</b>	

**Travail à faire :**

- 1) Calculer à partir du bilan fonctionnel, les grandeurs suivantes :
  - a) Le fond de roulement
  - b) Le besoin en fonds de roulement
  - c) La trésorerie nette.
- 2) Expliquer la relation existant entre les fonds de roulement, le besoin en fond de roulement et la trésorerie nette. Vérifiez cette relation.
- 3) Portez un jugement sur l'équilibre financier de l'entreprise.
- 4) Pour améliorer sa situation financière, l'entreprise « Chäma » envisage d'augmenter son capital. Quel serait le montant de l'augmentation du capital si l'entreprise désire avoir une trésorerie nette positive de 60000 dinars ?

#### **DOSSIER 4 :**

La société « ADA » est spécialisée dans la commercialisation des produits alimentaires.

- A) Le magasinier de la société surveille les mouvements du produit boîtes de tomates selon la méthode de CUMP de fin de période. Pour le mois de décembre de l'année N, on vous remet la fiche de stock n° 120 en ANNEXE 3 et les mouvements de la période suivants :

Dates	Entrées	Dates	Sorties
01/12	Stock initial 30 boîtes	04/12	24 boîtes, BL n° 41
02/12	60 boîtes à 1,150 l'une, BR n° 31	08/12	36 boîtes, BL n° 42
10/12	82 boîtes à 1,200 l'une, BR n° 32	14/12	60 boîtes, BL n° 43
17/12	60 boîtes à 1,215 l'une, BR n° 33	16/12	36 boîtes, BL n° 44
24/12	30 boîtes à 1,230 l'une, BR n° 34	23/12	72 boîtes, BL n° 45
29/12	60 boîtes à 1,250 l'une, BR n° 35	30/12	48 boîtes, BL n° 46

#### **Travail à faire :**

- 1) sachant que le CUMP à la fin de la période est de 1,200 D calculez la valeur du stock initial
- 2) Présentez la fiche de stock n° 120 en ANNEXE 3.

B) Le magasinier désire voir l'incidence du changement de la méthode de valorisation des sorties. Il vous fournit à cet égard la fiche de stock n° 131 (ANNEXE 4) relative aux mêmes mouvements du mois de décembre pour les boîtes de tomates.

#### **Travail à faire :**

- 1) Déterminez, en le justifiant, la méthode de valorisation des sorties.
- 2) Complétez la fiche de stock n° 131 en ANNEXE 4.

Nom et Prénom : .....

## FEUILLE À RENDRE AVEC LA COPIE

ANNEXE 1

Bilan d'ouverture

Actifs	Montants	Capitaux propres et passifs	Montants
<b>Total</b>		<b>Total</b>	

## ANNEXE 2

Bilan comptable

ACTIFS	Notes	Montants	Capitaux propres et passifs	Notes	Montants
<u>Actifs non courants</u> Immobilisations incorporelles Moins Amortissement Net Immobilisations corporelles Moins Amortissement Net Immobilisations financières Moins provisions Net			Capitaux propres Capital Réserves  Total des capitaux propres avant résultat de l'exercice  Résultat de l'exercice		
<b>Total Actifs non courants</b>			<b>Total des capitaux propres avant affectation</b>		
<u>Actifs courants</u>  Stocks Moins provisions Net  Clients et compte rattachés Moins provisions Net  Autres actifs courants Placements et autres actifs F  Liquidités et équivalents de liquidités			<u>Passifs</u>  <u>Passifs non courants</u>  Emprunt Autres passifs financiers Provision  Total passifs non courants  <u>Passifs courants</u>  Fr et compte rattachés Autres passifs courants Concours bancaires et APF  Total passifs courants		
<b>Total actifs courants</b>			<b>Total passifs</b>		
<b>Total des actifs</b>		<b>319000</b>	<b>Total capitaux propres et passifs</b>		<b>319000</b>

### ANNEXE 3

Produit : Boites de tomates					Fiche de stock n : ° 120					
Dates	Libellés	Entrées			Sorties			Existants		
		Qté	CU	Montant	Qté	CU	Montant	Qté	CU	Montant
01/12	S.I									
02/12										
04/12										
08/12										
10/12										
14/12										
16/12										
17/12										
23/12										
24/12										
28/12										
30/12										
<b>Totaux</b>										

### ANNEXE 4

Produit : Boites de tomates					Fiche de stock n : ° 120					
Dates	Libellés	Entrées			Sorties			Existants		
		Qté	CU	Montant	Qté	CU	Montant	Qté	CU	Montant
01/12	S.I							30	1,140	34,200
02/12	BR n° 31	60	1,150	69,000						
04/12					24	1,140	27,360			
08/12										
10/12										
14/12										
16/12										
17/12										
23/12										
24/12										
28/12										
30/12										
<b>Totaux</b>		292		352,200	276		328,900	46	1,250	57,500

